



กัญชากับการรักษาโรค

สิริชัย ชยสิริโสภณ, พ.บ., FAAN

**DIRECTOR, CLINICAL NEUROLOGICAL RESEARCH
DIRECTOR EMERITUS, COMPREHENSIVE EPILEPSY PROGRAM,
KAISER PERMANENTE MEDICAL CENTER, ORANGE COUNTY, CA.**

กัญชา



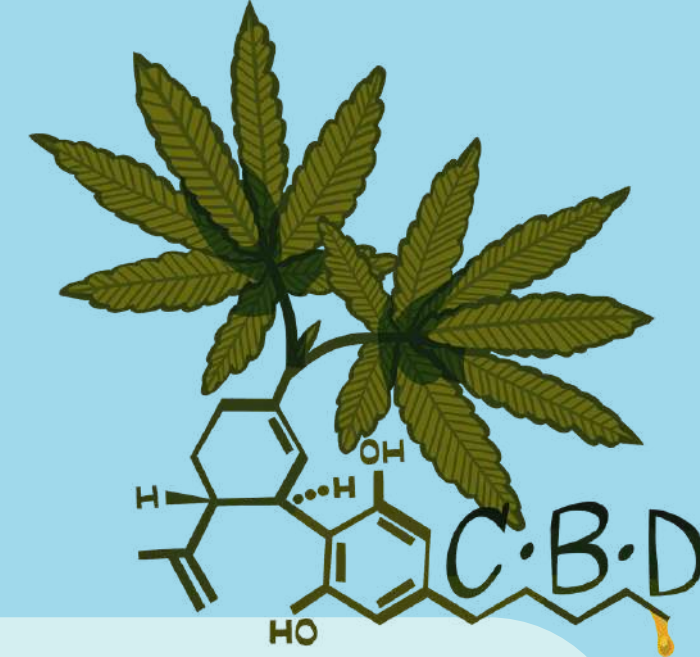
เมื่อ 6,000 ปีมาแล้ว แพทย์จีนใช้กัญชา
รักษาอาการของโรคต่าง ๆ ประมาณ
100 โรค ตั้งแต่ปวดประจำเดือนจนถึง
อาการภูมิแพ้

กัญชาเริ่มรู้จักกันในทวีปยุโรป



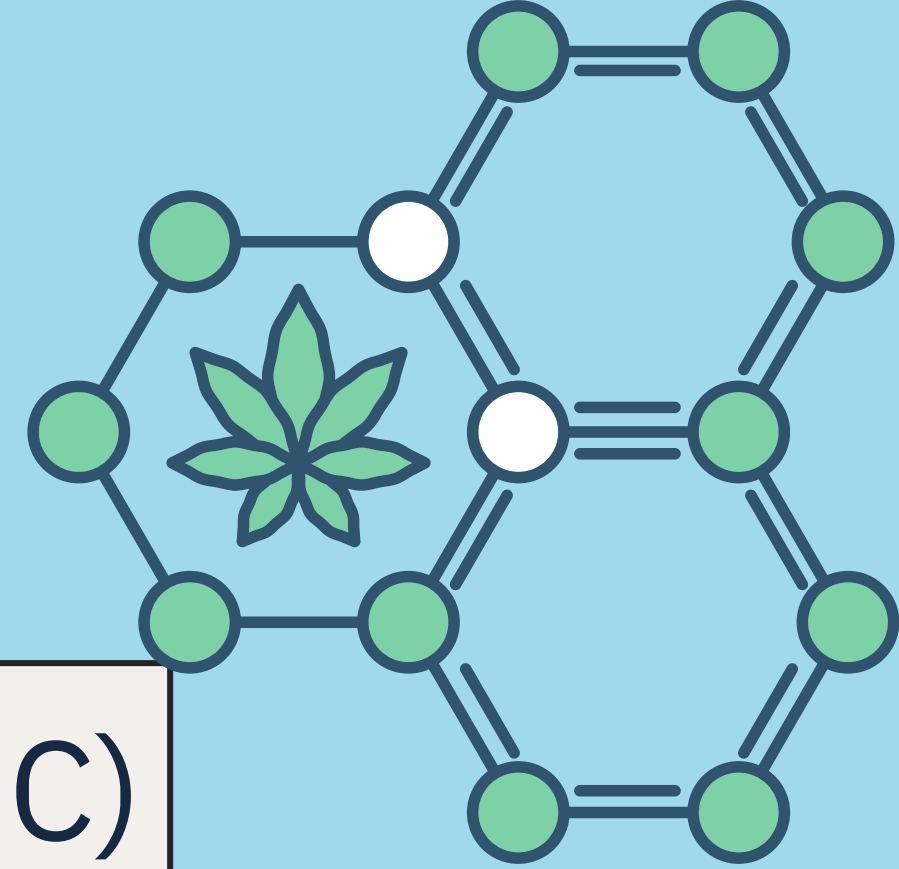
ในศตวรรษที่ 19 นพ. W.B O'Shaughnessy
ได้นำกัญชาจากประเทศอินเดียไปประเทศ
อังกฤษ แพทย์ได้เริ่มวิจัยกัญชากับการรักษา
โรคต่าง ๆ โดยเฉพาะโรคลมชัก

สารประกอบในกัญชา



ในกัญชามีสารประกอบอยู่ 500 ชนิด มีมากกว่า 70 ชนิดเป็นสารเคมีชนิดเดียวกัน ประกอบด้วยโมเลกุล 21-carbon terpenophenolic skeleton. เรียกว่า แคนนาบินอยด์ (**cannabinoid**)

Cannabinoid มีสารเคมีสำคัญ

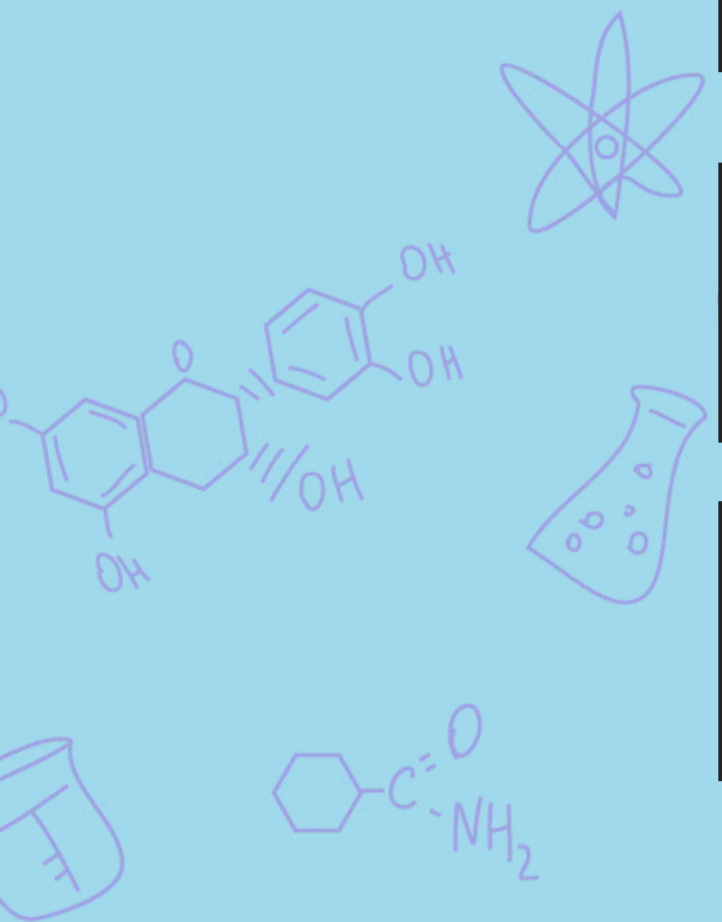


Delta-9 **tetrahydrocannabinol** (THC)

Cannabidiol (CBD)

Terpenes สารให้กลิ่นต่าง ๆ

flavonoids สารต้านอนุมูลอิสระ



ความแตกต่างระหว่าง THC และ CBD

THC

เป็นสารเคมีประเภท **psychotropic** หรือ สารออกฤทธิ์กระตุ้นจิตประสาท ทำให้คนมีอาการเคลิบเคลิ้ม “high”

CBD

เป็นสารเคมีประเภท **non-psychotropic** หรือไม่กระตุ้นจิตประสาทหรือสมอง

เมล็ดพันธุ์กัญชา



กัญชาถูกเพาะพันธุ์เป็นเมล็ดพันธุ์ต่าง ๆ ที่มีสาร
แตกต่างกัน เมล็ดพันธุ์เหล่านี้งอกขึ้นเป็นต้นกัญชา
ซึ่งออกฤทธิ์และให้กลิ่นแตกต่างกัน

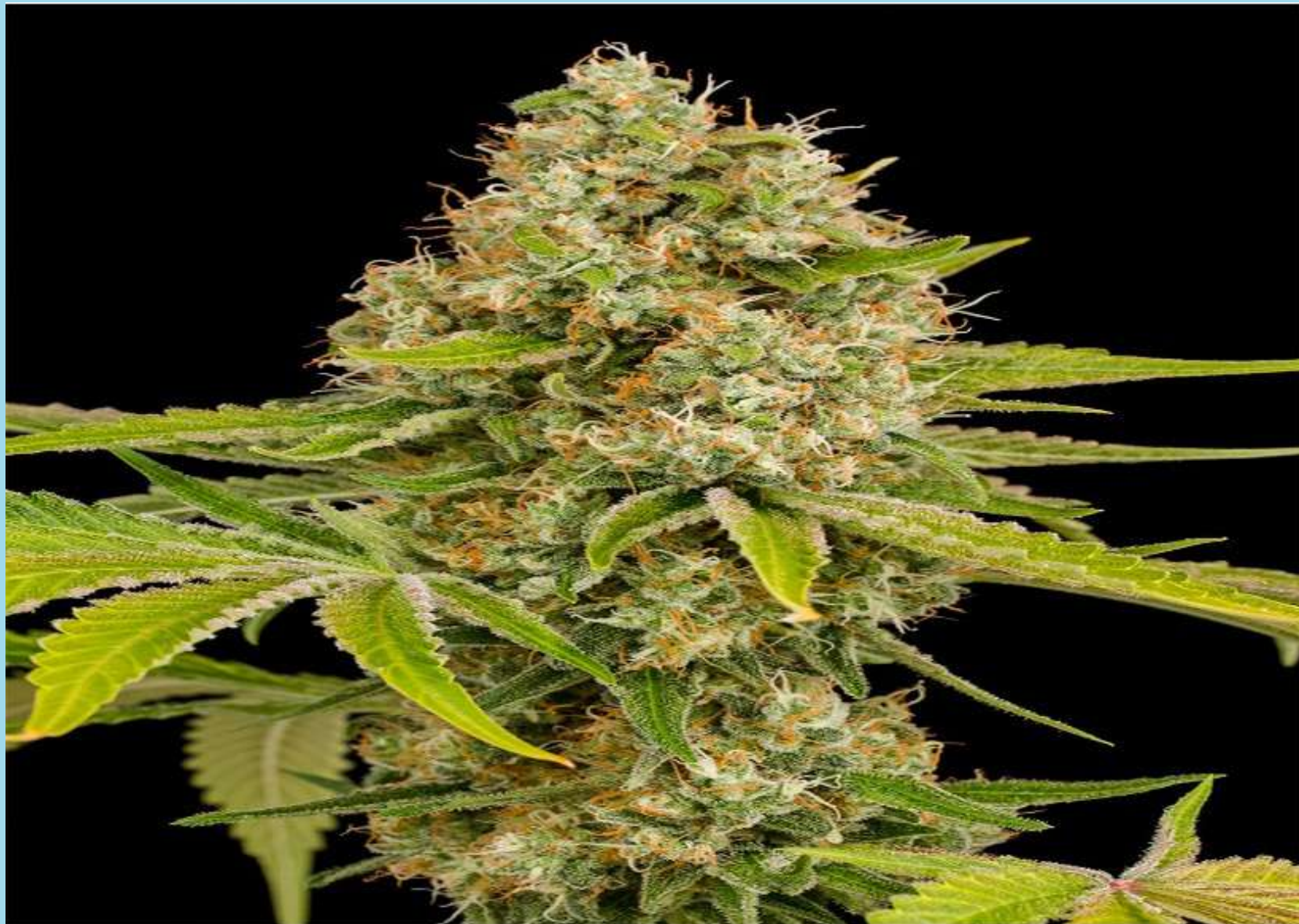


ต้นกัญชาที่เพาะพันธุ์จากเมล็ดพันธุ์มีสีและกลิ่นต่าง ๆ กัน

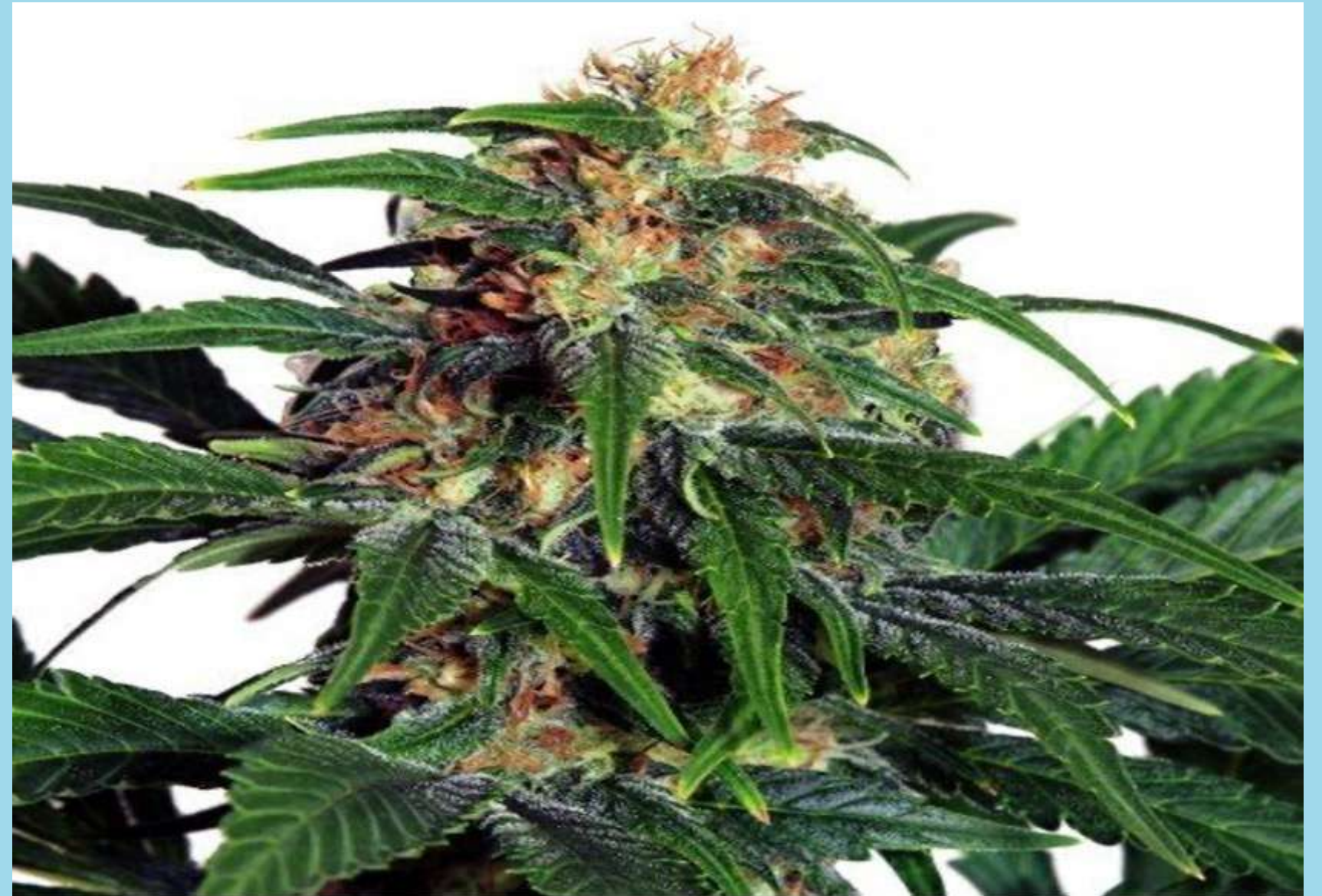


ต้นกัญชาแต่ละชนิดมีสารเคมีไม่เท่ากัน

OG-Kush 75% Indica and 25%
Sativa hybrid THC 19%,
medium CBD



Tutankhamon 60% sativa and 40%
indica hybrid THC >20%,
CBD 1%-5%



กัญชามีหลายชนิด

กัญชาแต่ละชนิดออกฤทธิ์ต่อร่างกายและให้กลิ่นขึ้น
กับสารเคมี THC, CBD, terpenes และ flavonoids

การใช้กัญชาในการรักษาโรคขึ้นกับอัตราส่วนของ
THC และ CBD





น้ำมันกัญชาที่ร้านขายกัญชาแนะนำ

เมล็ดพันธุ์

อัตราส่วน CBD:THC

รักษาอาการ

Harlequin

5:2

ปวดทั่วไป ปวดหัวไมเกรน
กลุ่มอาการหลังอุบัติเหตุ

Stephen Hawking
Kush

1:1

เครียด

ACDC (50:50 hybrid)

20:1

กังวลใจ ปวดหัวไมเกรน
คลื่นไส้ อาเจียน ปวดเส้น
ประสาท ปวดข้อ ปวดทั่วไป

น้ำมันกัญชาที่ร้านขายกัญชาแนะนำ



เมล็ดพันธุ์

อัตราส่วน CBD:THC

รักษาอาการ

Sour Tsunami

1:1

กระตุ้นให้ตื่นตัว

Harle-Tsu (mixed)

22:1

ปวด เครียด
ปวดหัวไมเกรน ซึมเศร้า
นอนไม่หลับ

Canna-Tsu

5:1 to 1:1

เครียด

Pennywise

1:1

เครียด



น้ำมันกัญชาที่ร้านขายกัญชาแนะนำ

เมล็ดพันธุ์

อัตราส่วน CBD:THC

รักษาอาการ

Ringo's gift

1:1 to 24:1

ปวดเรื้อรัง เครียด
ปวดข้อ ลำไส้ผิดปกติ
กลุ่มอาการหลังอุบัติเหตุ
กล้ามเนื้ออักเสบ

Charlotte's Web

20:1

ลมชัก ปวดหัวไมเกรน
เมื่อยร้าว ปวดตามร่างกาย
ปวดข้อ

Blue dream

4:1

เครียด

มีการใช้น้ำมันกัญชารักษาโรคต่อไปนี้



โรคกระวนกระวาย (anxiety) โรคจิต (psychosis)

โรคเครียดเรื้อรังหลังอุบัติเหตุ (post traumatic stress disorder) โรคนอนไม่หลับ (insomnia)

โรคปวดปลายเส้นประสาท (peripheral painful neuropathy)

อาการปวด อาเจียนจากโรคมะเร็ง

โรคปวดหัวไมเกรน และ...

กัญชารักษาอาการไม่ใช่สาเหตุของโรค



ณ เวลานี้กัญชาไม่ว่าจะสูบ รับประทานหรือทำเป็นน้ำมันหยอด
ใต้ลิ้น ล้วน**รักษาอาการ**ของโรค ไม่ใช่สาเหตุของโรค

กัญชาไม่ได้รักษาโรคทุกโรคตามที่อวดอ้างกัน





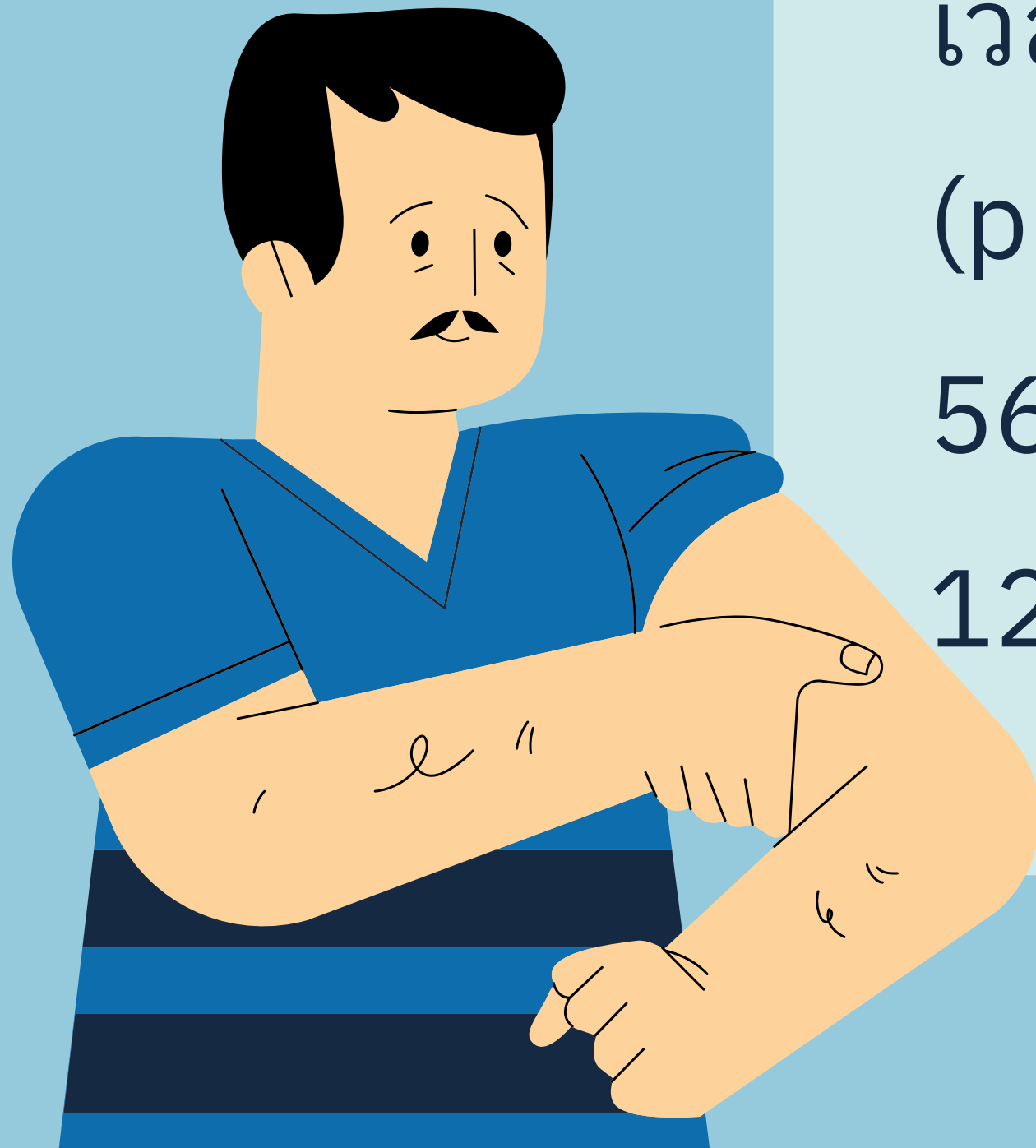
ข้อควรระวังในการใช้กัญชา

ก่อนใช้กัญชารักษาโรค ต้องตรวจว่ากัญชานั้นมีปริมาณ THC เท่าใด



เพราะสาร THC ออกฤทธิ์กระตุ้นจิตประสาท ทำให้คนมีอาการ
เลื้อนลอย “high” ความคิดเชื่องช้า ความจำเสื่อม ประสาทหลอน

THC มีผลต่อร่างกายเป็นเวลานาน



เวลาการสลายตัวของสาร THC ไปครึ่งหนึ่ง (plasma half life of THC) อยู่ยาวนานประมาณ 56 ชั่วโมงในคนรับกัญชาเป็นครั้งคราว และ 128 ชั่วโมงในคนที่รับกัญชาเป็นประจำ

น้ำมันกัญชา น้ำมันกัญชง น้ำมัน CBD?

น้ำมันกัญชา คือ น้ำมันที่ผลิตจากเมล็ดกัญชาสายพันธุ์ต่าง ๆ ซึ่ง
มีอัตราส่วนของ THC และ CBD ต่าง ๆ กันขึ้นอยู่กับชนิดของเมล็ด

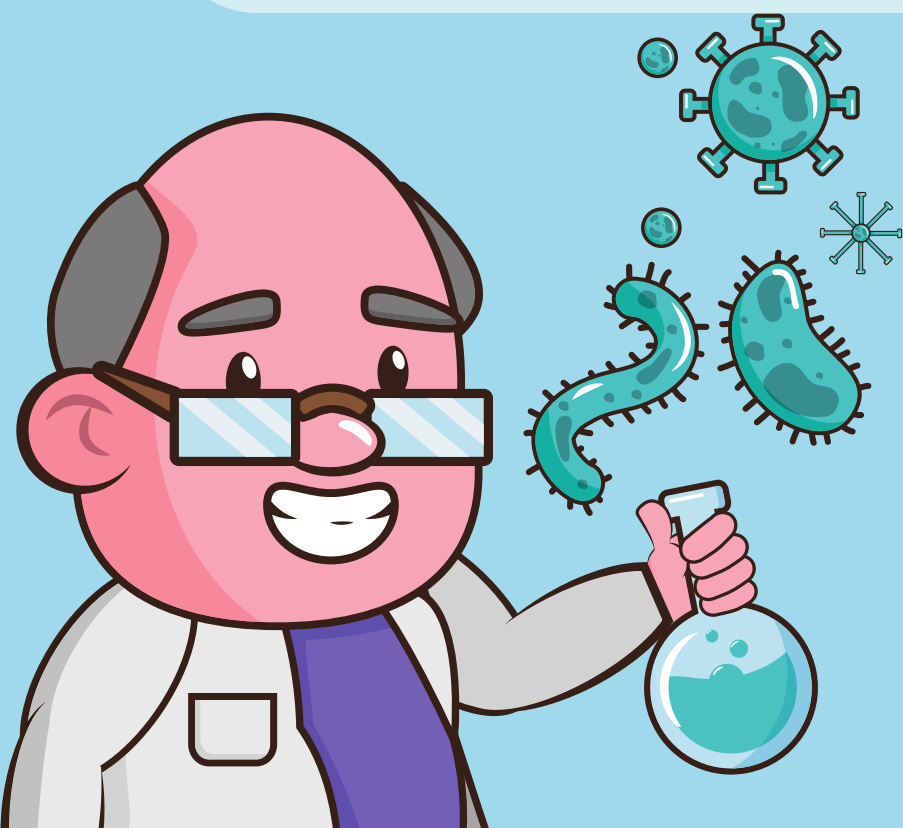
น้ำมันกัญชง คือ น้ำมันที่ผลิตจากเมล็ดกัญชง ซึ่งมี $THC < 0.3\%$

น้ำมัน CBD คือ น้ำมันที่สกัดจากกัญชาหรือกัญชงให้มี CBD
เกือบ 100% หรือมี THC ต่ำกว่า 0.001%



น้ำมัน CBD

นักวิจัยทำน้ำมัน CBD มาใช้ในการรักษาโรค เพราะมีผล
แทรกซ้อนน้อย และไม่มีสารที่ออกฤทธิ์กระตุ้นจิตประสาท
ไม่ทำให้มีอาการเลื้อนลอย “high”



น้ำมัน CBD ถูกใช้รักษาอาการของโรคต่อไปนี้

โรคกระวนกระวาย

โรคจิต

โรค ออติซึม

โรค ทิค (TIC)

โรคเอ็ดส์

โรคพาร์กินสัน

โรค Huntington disease

โรค Multiple sclerosis

โรคลมชัก

โรคมะเร็ง

น้ำมัน CBD เป็นยาน้ำมัน CBD

บริษัท Greenwich pharmaceutical ได้สกัด CBD ที่บริสุทธิ์ที่สุดคือมี CBD ถึง 99.99% โดยใช้กระบวนการแยก (isolated) ขจัด THC ออกไปให้เหลือน้อยที่สุด 0.01% ทำเป็นยาชื่อว่า **Epidiolex**

FDA ในประเทศสหรัฐอเมริกาได้อนุญาตให้ใช้รักษาโรคลมชักประเภท Dravet syndrome, Lennox Gastaut syndrome, Tuberous sclerosis

ผลลัพธ์และผลแทรกซ้อนจากการรักษาด้วยยา CBD

ผู้ป่วย 81 รายเป็นโรคลมชักเรื้อรังรักษาด้วยยาไม่ดีขึ้น
เป็นผู้ชาย 48 ราย ผู้หญิง 33 ราย

ผู้ป่วยรับยา CBD ปริมาณ 10-20mg ต่อ กิโลกรัมต่อวัน
เป็นเวลาติดต่อกัน 2 ปี

ผลการชักและผลแทรกซ้อนถูกตรวจและเปรียบเทียบใน
เดือนที่ 6 เดือนที่ 12 เดือนที่ 18 และเดือนที่ 24



ผลลัพธ์จากการรักษาด้วยยา CBD ในผู้ป่วย 81 ราย

เดือนที่

6

12

18

24



ชักลดลง 50%

54.7%

52.8%

55.6%

54.2%



ชักลดลง 100%

8.2%

9.7%

9.7%

11.1%

ผู้ป่วยถอนตัวจากการวิจัย 22 ราย เป็นชักไม่ดีขึ้น 13 ราย,
ผลแทรกซ้อน 9 ราย

ผลแทรกซ้อนจากการรักษาด้วยยา CBD

ท้องเสีย 10 ราย

ง่วงหลับ 4 ราย

อ่อนเพลีย 2 ราย

ชักเพิ่มขึ้น 2 ราย

หงุดหงิด 2 ราย

คลื่นไส้อาเจียน 2 ราย

มีน 2 ราย

เบื่ออาหาร 1 ราย

ผื่น 1 ราย



การสูบกัญชาไม่ควรใช้ในการรักษา

การสูบกัญชานาน ๆ มีผลเสียมากกว่าผลดี

มีผลต่อทางเดินหายใจ



- อักเสบของหลอดลมและปอด
- มะเร็งปอด



Ann Intern Med 2018;169:106-115

Eur Respir J 2019;54:1900826.

doi:10.3109/15412555.2012.671868 และ >100 articles

การสูบกัญชาไม่ควรใช้ในการรักษา

มีผลต่อสมอง



- IQ ต่ำลง เนื้อสมองฝ่อ
- สติปัญญาเสื่อม
- อาการเฉื่อยชา ไม่กระตือรือร้น
- ตัดสินใจผิดพลาด
- เกิดอาการจิตหลอนและอาการของโรคจิต

JAMA Psychiatry 2016;73:292-297

Am J Psychiatry 2022 March 8;appiajp202121060664 และ>50 articles

กัญชาเป็นสารเสพติดหรือไม่ (dependency)

วารสารแพทย์ที่ยืนยันว่า กัญชาเป็นสารเสพติด

- Exp Clin Psychopharmacol 1994;2(3):244-268
- Drug Alcohol Depend 2011;115(1-2):126-130
- Addict Abingdon Engl 2014;109(7):1101-1109
- Headache 2016;55(6):885-916
- อื่น ๆ



กัญชาเป็นสารเสพติดหรือไม่ (dependency)

เสพติดจากกัญชา 9%

เสพติดจากบุหรี่ 32%

เสพติดจากเฮโรอีน 23%



YES!

NO!

Baron et al. Headache 2016;55(6):885-916



ข้อควรระวังในการใช้น้ำมันกัญชารักษาโรค



ให้ดูที่ฉลากว่า น้ำมันกัญชามีอัตราส่วนของสาร THC ต่อ CBD และใช้ปริมาณเท่าใดต่อวัน ถ้าไม่มีให้ถาม

ก่อนใช้น้ำมันกัญชา ให้ปรึกษากับแพทย์ผู้มีความรู้เกี่ยวกับกัญชา

ซื้อน้ำมันกัญชาจากบริษัทขายยาที่ได้รับการรับรองจากสำนักงานคณะกรรมการอาหารและยาของประเทศไทย



ขอบคุณครับ