

ข้อเท็จจริงและตัวเลข สารเสพติดผิดกฎหมาย ในประเทศไทย

FACTS & FIGURES : ILLEGAL SUBSTANCES IN THAILAND



บรรณาธิการบริหาร
สาวิตรี อักษรนาค์กรชัย

บรรณาธิการ
รัศเมน กัลยาศิริ

แผนงานภาควิชาการสารเสพติด (ทวส.)
สำนักงานกองทุนสนับสนุนการสร้างเสริมสุขภาพ

และ
หน่วยระบาดวิทยา คณะแพทยศาสตร์
มหาวิทยาลัยสงขลานครินทร์



เล่มแทรก ตั้งแต่หน้าที่ 1 - 7

หมายเหตุ เป็นข้อมูลที่แก้ไขใหม่



บทที่ 1

ประมาณการจำนวนผู้เกี่ยวข้อง กับสารเสพติด

ประเทศไทยมีการสำรวจครัวเรือนตัวแทนทั่วประเทศในผู้ที่มีอายุระหว่าง 12 - 65 ปี โดยมีวัตถุประสงค์เพื่อประมาณการจำนวนผู้เกี่ยวข้องกับสารเสพติดในประเทศไทยมาแล้ว 6 ครั้ง ทุก 1-5 ปี โดยประมาณ ตั้งแต่ปี พ.ศ. 2544 เป็นต้นมา ครั้งล่าสุดได้ดำเนินการในปี พ.ศ. 2559 และครั้งก่อนหน้าในปี พ.ศ. 2554 การเก็บข้อมูลการสำรวจนั้น ดำเนินการโดยเครือข่ายองค์การวิชาการสารเสพติดในแต่ละภูมิภาค โดยได้รับการสนับสนุนงบประมาณจากสำนักงานคณะกรรมการป้องกันและปราบปรามยาเสพติด (ป.ป.ส.) สำหรับการประมาณการผู้เกี่ยวข้องกับสารเสพติดนั้น มีตัวเลขประมาณการจำนวนผู้ที่เคยใช้สารเสพติด แม้เพียงครั้งเดียวในช่วงชีวิต หรือที่เรียกว่าความชุกในช่วงชีวิตหรือความชุกตลอดชีพ และประมาณการจำนวนผู้ใช้สารเสพติดในปัจจุบัน ซึ่งแบ่งได้เป็นผู้ที่ใช้สารเสพติดใน 1 ปีที่ผ่านมาและผู้ที่ใช้สารเสพติดใน 30 วันที่ผ่านมา

ผลการสำรวจครัวเรือนผู้เกี่ยวข้องกับสารเสพติดปี พ.ศ. 2559

จากการประมาณการในปี พ.ศ. 2559 ตามตารางที่ 1 พบจำนวนประชากรไทยอายุระหว่าง 12 - 65 ปี ที่เคยใช้สารเสพติดผิดกฎหมายในช่วงชีวิตทั้งหมดร้อยละ 5.8

โดยเป็นผู้ที่ใช้ในปัจจุบันใน 1 ปีที่ผ่านมา คิดเป็นร้อยละ 2.8 และ ใช้ใน 30 วันที่ผ่านมาคิดเป็น ร้อยละ 2.0 ซึ่งแบ่งเป็นผู้ใช้สารเสพติดเป็นประจำ กล่าวคือใช้สารเสพติดผิดกฎหมาย จำนวนสูงถึง 20 วัน ใน 30 วันที่ผ่านมา คิดเป็นร้อยละ 0.6 โดยเมื่อพิจารณาการใช้สารเสพติด ผิดกฎหมายไม่ว่าชนิดใดก็ตามแยกตามภูมิภาคจะพบว่าพื้นที่ภาคใต้ เป็นภูมิภาคที่มีสัดส่วน ประชากรใช้สารเสพติดชนิดใดชนิดหนึ่งมากที่สุดไม่ว่าจะเป็นการใช้สารเสพติดในช่วงชีวิต การเป็นผู้ใช้สารเสพติดในปัจจุบัน ตลอดไปจนถึงการเป็นผู้ใช้สารเสพติดเป็นประจำ

สำหรับชนิดสารเสพติดผิดกฎหมายที่ประชากรไทยอายุ 12 - 65 ปี เคยใช้ ในช่วงชีวิตสูงที่สุดเรียงตามลำดับ คือ ใบกระท่อม พบร้อยละ 3.1 กัญชา พบร้อยละ 2.2 และเมทแอมเฟตามีน พบร้อยละ 2.1 ส่วนสารเสพติดที่ใช้ในปัจจุบันมากที่สุดและที่ใช้ เป็นประจำสูงที่สุดเรียงตามลำดับคือ ใบกระท่อม เมทแอมเฟตามีนและกัญชา ตามตารางที่ 2

ทั้งนี้ เพศชายใช้สารเสพติดผิดกฎหมายสูงกว่าเพศหญิงมาก โดยพบประชากร ชายไทยอายุ 12 - 65 ปี เคยใช้สารเสพติดร้อยละ 10.2 และเป็นผู้ใช้ในปัจจุบันในระยะเวลา 1 ปีที่ผ่านมาร้อยละ 4.9 และในระยะเวลา 30 วันที่ผ่านมาร้อยละ 3.6 ในขณะที่เพศหญิง เคยใช้สารเสพติดในช่วงชีวิตเพียงร้อยละ 1.5 โดยเป็นผู้ใช้สารเสพติดในปัจจุบันในระยะเวลา 1 ปี และ 30 วันที่ผ่านมา ต่ำกว่าเพศชายประมาณสิบเท่า เพียงร้อยละ 0.8 และ 0.5 ตามลำดับ เช่นเดียวกับประมาณการผู้ใช้สารเสพติดผิดกฎหมายเป็นประจำในปัจจุบัน ที่พบในเพศชายประมาณร้อยละ 1.2 ในขณะที่เพศหญิงพบเพียงประมาณร้อยละ 0.1

เมื่อแยกตามอายุ ซึ่งจำแนกเป็นสี่ช่วงอายุ พบว่าประชากรไทยวัยผู้ใหญ่ตอนต้น (อายุ 25-44 ปี) และตอนกลาง (อายุ 45-65 ปี) เป็นกลุ่มอายุที่เคยใช้สารเสพติดผิดกฎหมาย ในช่วงชีวิตสูงที่สุด คิดเป็นร้อยละ 6.7 และร้อยละ 5.7 ตามลำดับ โดยเด็กและเยาวชน อายุ 12-19 ปี และ 20-24 ปี มีสัดส่วนการใช้สารเสพติดในช่วงชีวิตสูงถึงประมาณ

ร้อยละ 3.9 และ 5.1 ตามลำดับ อย่างไรก็ตาม ประสิทธิภาพการใช้สารเสพติดติดกฎหมายในปัจจุบันใน 1 ปีที่ผ่านมาพบสัดส่วนที่ใกล้เคียงกันมากขึ้น ในแต่ละช่วงอายุทั้งสี่ช่วง ได้แก่ ร้อยละ 1.9 ร้อยละ 2.6 ร้อยละ 3.3 และร้อยละ 2.6 เรียงตามลำดับจากกลุ่มอายุน้อยไปมาก เช่นเดียวกับประสิทธิภาพการใช้สารเสพติดติดกฎหมายใน 30 วันที่ผ่านมาที่พบสัดส่วนที่ใกล้เคียงกันในแต่ละช่วงอายุอยู่ที่ร้อยละ 1.2 ร้อยละ 2.1 ร้อยละ 2.3 และร้อยละ 2.0 เรียงตามลำดับกลุ่มอายุจากน้อยไปมาก โดยพบประสิทธิภาพผู้ใช้สารเสพติดติดกฎหมายเป็นประจำในกลุ่มเยาวชนอายุ 20-24 ปี ได้สูงที่สุดคือร้อยละ 0.8 รองลงมาคือกลุ่มผู้ใหญ่ ตอนต้นและตอนกลาง ประมาณร้อยละ 0.7 และพบประสิทธิภาพใช้เป็นประจำในกลุ่มเด็กอายุ 12-19 ปี อยู่ที่ร้อยละ 0.5

ตารางที่ 1 ประมาณการผู้ใช้สารเสพติดชนิดใดชนิดหนึ่ง จากการสำรวจปี พ.ศ. 2559 แยกตามภูมิภาค

ภาค	จำนวนประชากร 12-65 ปี	เคยใช้		1 ปี		30 วัน		20 ใน 30 วัน		
		จำนวน	อัตราต่อพัน	จำนวน	อัตราต่อพัน	จำนวน	อัตราต่อพัน	จำนวน	อัตราต่อพัน	
กลาง	ในเขต	5,727,195	236,215	41.24	39,909	6.97	29,001	5.06	2,219	0.39
	นอกเขต	7,454,623	399,118	53.54	164,089	22.01	135,826	18.22	27,177	3.65
	รวม	13,181,818	635,333	48.20	203,998	15.48	164,827	12.50	29,396	2.23
เหนือ	ในเขต	2,617,573	105,953	40.48	16,379	6.26	605	0.23	0	0.00
	นอกเขต	7,141,553	353,295	49.47	100,580	14.08	12,163	1.70	804	0.11
	รวม	9,759,126	459,248	47.06	116,959	11.98	12,768	1.31	804	0.08
ตะวันออกเฉียงเหนือ	ในเขต	3,429,054	70,408	20.53	27,609	8.05	13,465	3.93	1,497	0.44
	นอกเขต	13,427,510	330,903	24.64	106,167	7.91	82,214	6.12	7,986	0.59
	รวม	16,856,564	401,311	23.81	133,775	7.94	95,678	5.68	9,483	0.56
ใต้	ในเขต	1,959,401	293,178	149.63	189,441	96.68	126,092	64.35	38,603	19.70
	นอกเขต	4,933,816	846,765	171.62	549,379	111.35	471,199	95.50	212,859	43.14
	รวม	6,893,217	1,139,944	165.37	738,821	107.18	597,291	86.65	251,461	36.48
กทม.		4,277,815	328,608	76.82	231,789	54.18	142,284	33.26	35,085	8.20
รวม		50,968,540	2,964,444	58.16	1,425,342	27.97	1,012,848	19.87	326,229	6.40

ที่มา : สำนักงานคณะกรรมการป้องกันและปราบปรามยาเสพติด (ป.ป.ส.)

ตารางที่ 2 ประมาณการผู้ใช้สารเสพติดผิดกฎหมายแต่ละชนิด จากการสำรวจปี พ.ศ. 2559

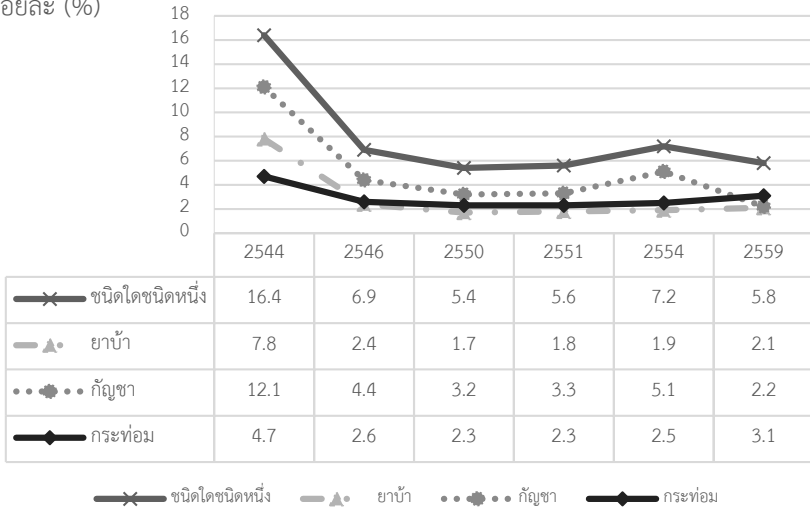
ชนิดของสาร	เคยใช้		1 ปี		30 วัน		20 ใน 30 วัน	
	จำนวน	อัตราต่อพัน	จำนวน	อัตราต่อพัน	จำนวน	อัตราต่อพัน	จำนวน	อัตราต่อพัน
กัญชา	1,113,002	21.84	188,496	3.70	48,253	0.95	13,162	0.26
กระท่อม	1,602,753	31.45	843,861	16.56	701,080	13.76	223,126	4.38
น้ำดื่มใบกระท่อม	485,855	9.53	233,191	4.58	179,508	3.52	41,629	0.82
สารระเหย	154,676	3.03	27, 575	0.54	9,501	0.19	4,815	0.09
ฝิ่น	87,510	1.72	34,490	0.68	3,602	0.07	3,258	0.06
ผงขาว/เฮโรอีน	63,021	1.24	6,460	0.13	3,518	0.07	3,258	0.06
ยาบ้า/ยาบ้า	1,061,007	20.82	442,916	8.69	243,699	4.78	60,582	1.19
ไอซ์	173,503	3.40	42,361	0.83	24,727	0.49	4,695	0.09
ยาอี/ยาเลิฟ	53,576	1.05	15,578	0.31	3,258	0.06	3,258	0.06
ยาเค	22,218	0.44	3,258	0.06	3,258	0.06	3,258	0.06
โคเคน	10,192	0.20	3,258	0.06	3,258	0.06	3,258	0.06

ที่มา : สำนักงานคณะกรรมการป้องกันและปราบปรามยาเสพติด (ป.ป.ส.)

แนวโน้มการเปลี่ยนแปลงจำนวนผู้เกี่ยวข้องกับสารเสพติดตั้งแต่ ปี พ.ศ. 2544

ประมาณการความชุกตลอดชีพของการใช้สารเสพติดผิดกฎหมายแต่ละชนิด ตั้งแต่ปี พ.ศ. 2544 แม้พบว่ากัญชาเป็นสารที่มีการใช้มากที่สุดในทุกครั้งที่ทำการสำรวจ แต่ครั้งล่าสุดของการสำรวจกลับพบว่าฝิ่นกระท่อมเป็นสารที่มีความชุกการใช้ตลอดชีพมากที่สุด จากรูปที่ 1 พบว่าความชุกของการใช้สารแต่ละชนิดมีแนวโน้มลดลงเมื่อเทียบกับการสำรวจเมื่อปี พ.ศ. 2544 และค่อนข้างคงที่ในการสำรวจระหว่างปี พ.ศ. 2546 ถึง 2554 โดยมีแนวโน้มเพิ่มขึ้นในปี พ.ศ. 2559 เป็นที่น่าสังเกตว่าการที่ค่าประมาณความชุกตลอดชีพจากการสำรวจครัวเรือนในช่วงปี 2546 ลดลงอย่างเห็นได้ชัดนั้น โดยเฉพาะความชุกการใช้สารเมทแอมเฟตามีนในช่วงชีวิต ซึ่งเคยประมาณการสูงเป็นอันดับสองรองจากกัญชา ในปี พ.ศ. 2544 แต่ลดลงอย่างมากในการสำรวจครั้งถัดมา การลดลงดังกล่าวอาจเนื่องมาจากนโยบายการปราบปรามสารเสพติดอย่างรุนแรงในปี พ.ศ. 2546 ทำให้ผู้ที่เคยใช้สารเสพติดผิดกฎหมายในช่วงชีวิตอาจรายงานการใช้สารของตนต่ำกว่าความเป็นจริงจากการสำรวจ อย่างไรก็ตาม การรายงานการใช้สารเสพติดในช่วงชีวิตที่มีแนวโน้มเพิ่มขึ้นในปี พ.ศ. 2559 ที่ผ่านมานี้ จำเป็นต้องศึกษาต่อไปว่าเกิดจากสาเหตุใด ทั้งนี้ นโยบายที่มีการเปลี่ยนแปลงในช่วง 2 - 3 ปี ที่ผ่านมาก็สำคัญคือประกาศคณะรักษาความสงบแห่งชาติ (คสช.) ฉบับที่ 108 / 2557 ซึ่งมุ่งเน้นการให้ผู้ใช้สารได้รับการบำบัดรักษาตามความสมัครใจ โดยไม่ถูกดำเนินคดีตามกฎหมาย

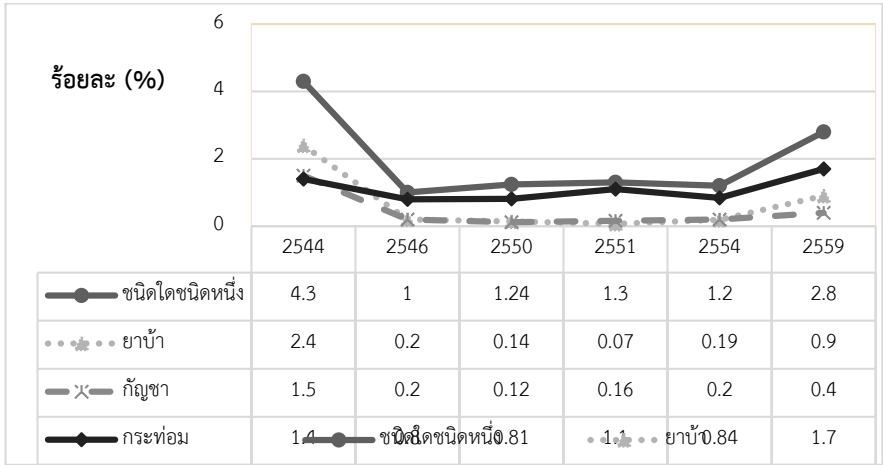
ร้อยละ (%)



รูปที่ 1 แสดงแนวโน้มความชุกตลอดชีพของการใช้สารเสพติดแต่ละชนิด
ในปี พ.ศ. 2544 ถึง พ.ศ. 2559

เมื่อพิจารณาความชุกในช่วง 1 ปีที่ผ่านมาของการใช้สารเสพติดแต่ละชนิดพบว่าพืชกระท่อมเป็นสารที่มีความชุกของการใช้ในปัจจุบันมากที่สุดจากการสำรวจ 5 ครั้งหลังสุด โดยมีแนวโน้มของความชุกการใช้พืชกระท่อมในปัจจุบันนี้เพิ่มขึ้นเรื่อยๆ จนสูงที่สุดในปี พ.ศ. 2559 ซึ่งเป็นตัวเลขที่สูงที่สุดตั้งแต่เริ่มทำการสำรวจครัวเรือนจำนวนผู้ใช้สารเสพติดในประเทศไทยเป็นต้นมา ทั้งนี้ก่อนหน้าที่จะมีนโยบายปราบปรามสารเสพติดอย่างรุนแรงนั้น พบรายงานการใช้สารเมทแอมเฟตามีนในปัจจุบันสูงที่สุดในสารเสพติดทั้งหมดและที่เคยทำการสำรวจมา โดยพบสูงถึงร้อยละ 2.4 ทั้งนี้ ความชุกของการใช้สารเสพติดแต่ละชนิดในปีที่ผ่านมา มีแนวโน้มลดลงเมื่อเทียบกับการสำรวจเมื่อปี พ.ศ. 2544

และค่อนข้างคงที่จากการสำรวจระหว่างปี พ.ศ. 2546 ถึง 2554 อย่างไรก็ตาม กลับมีแนวโน้มเพิ่มขึ้นในปี พ.ศ. 2559 ที่ผ่านมา ดังแสดงในรูปที่ 2



รูปที่ 2 แสดงแนวโน้มความชุกในช่วง 1 ปีของการใช้สารเสพติดแต่ละชนิด
ในปี พ.ศ. 2544 ถึง พ.ศ. 2559

อย่างไรก็ตามความเกี่ยวข้องกับสารเสพติดของประชากรไทยตามตัวเลขที่กล่าวมาข้างต้นนั้น จำเป็นต้องพิจารณาพร้อมกับผลกระทบจากการใช้สารเสพติดของประชากรเพื่อพิจารณาศึกษาขนาดของปัญหาสารเสพติดได้อย่างครอบคลุม โดยเฉพาะอย่างยิ่ง ควรพิจารณาผลกระทบด้านความชุกในการมีปัญหาจากการใช้สารเสพติดของประชากร เช่น ความชุกในการติดสารเสพติด ซึ่งหมายถึงการมีปัญหาด้านการควบคุมการใช้สารเสพติดของประชากร ในบทต่อไปจะเป็นการนำเสนอตัวเลขประมาณการปัญหาจากการใช้สารเสพติด รวมถึงความชุกของการใช้สารเสพติดในอีกการสำรวจหนึ่ง ซึ่งเป็นการสำรวจด้านสุขภาพจิตของประชากรไทยระดับประเทศเช่นกัน โดยได้ดำเนินการในปี พ.ศ. 2556

ซึ่งเป็นปีที่ไม่ได้มีการสำรวจครัวเรือนประมาณการผู้เกี่ยวข้องกับสารเสพติด การศึกษาตัวแปรเดียวกัน ได้แก่ ความชุกการใช้สารเสพติด ในการสำรวจที่แตกต่างกันเหล่านี้ อาจนำมาใช้เทียบเคียงกัน เพื่อให้เห็นภาพแนวโน้มการใช้สารเสพติดของประชากรไทยได้ชัดเจนยิ่งขึ้น

เอกสารอ้างอิง

เครือข่ายองค์การวิชาการสารเสพติด สำนักงานคณะกรรมการป้องกันและปราบปรามยาเสพติด(ป.ป.ส.) การสำรวจครัวเรือนเพื่อประมาณการจำนวนผู้เกี่ยวข้องกับสารเสพติดในประเทศไทย พ.ศ. 2559

Kalayasiri R (2016). Addiction in Thailand. In V.R. Preedy : Neuropathology of Drug Addictions and Substance Misuse. London. Academic Press.

